



MANAGEMENT DE LA QUALITE ET DE LA SECURITE DES DENREES ALIMENTAIRES

Contexte et objectifs

Tout comme en 2006-2007, les principales interventions ont porté sur les démarches de management de la sécurité des denrées alimentaires, et en particulier sur l'IFS.

Beaucoup de coopératives agricoles sont maintenant certifiées IFS/BRC. Ainsi la nature de nos interventions a évolué. Nous sommes maintenant amenés à réaliser plutôt des interventions de courte durée pour aider à la mise à niveau du système lors de la révision d'un référentiel.

Ces révisions ont concerné, sur 2007-2008 :

- Le passage de la version 4 à la version 5 de l'IFS en août 2007, avec l'introduction de la notion de "CP", en cohérence avec l'ISO 22000
- La sortie de la doctrine IFS en août 2008, qui entre autres, impose une surveillance des CP
- Le passage de la version 4 à la version 5 du BRC en janvier 2008, sans changement fondamental mais plutôt une clarification de certaines exigences
- La sortie de l'ISO 22005 : norme de management de la traçabilité qui concerne la sécurité des denrées alimentaires puisqu'elle fait partie de la série des ISO 22000. Pour des entreprises non certifiées IFS/BRC/ISO 22000, cette norme peut être une première étape. A noter qu'elle s'applique à tous les acteurs de la chaîne alimentaire (fabricants de denrées alimentaires, d'ingrédients alimentaires, de matériaux d'emballages...)

Réalisations 2007-2008

Traçabilité

Sécurité des denrées alimentaires

Accompagnement

Huit structures accompagnées en HACCP, IFS, BRC, ISO 22000 et mise à jour de dossiers d'agrèments en abattoirs de volailles. Ainsi, la cave coopérative de Juliéas vient d'obtenir sa certification IFSV5 en niveau supérieur.

Formation

Huit sessions de formation portant principalement sur la mise à jour de la version 5 de l'IFS ont été organisées, dont une session de formation sur l'ISO 22000.

Collectif d'entreprises de formation/action

En partenariat avec l'ISARA-Lyon, Coop de France Rhône Alpes Auvergne a monté un programme d'accompagnement des coopératives et industries agro-alimentaires en IFS/BRC et ISO 22000, avec des journées individuelles d'accompagnement des entreprises et des journées collectives de formation.

Neuf entreprises se sont inscrites dans ce programme qui se déroule sur 2008/2009. Une entreprise du collectif vient d'être certifiée IFSV5 – niveau supérieur.



Sensibilisation

Deux réunions ont été organisées, en partenariat avec l'ISARA-Lyon et BVQI, sur les révisions de l'IFS et du BRC, ainsi que sur la sortie de l'ISO 22005. Elles ont mobilisé plus de 80 participants.

Audits

Six audits ont été réalisés en Agriconfiance®, IFS, ISO 9001 et HACCP.

Audits croisés

Le club d'audits croisés continue son développement.

Au début 2008, il comptait 17 auditeurs et représentait 31 entreprises. L'objectif fin 2008 est de 20 auditeurs.

La réunion annuelle du club s'est tenue le 14 février 2008. La matinée était réservée aux adhérents. L'après-midi, ouverte aux non adhérents, a rassemblé 26 responsables d'entreprises agricoles et agro-alimentaires de Rhône-Alpes qui ont échangé sur la version 5 de l'IFS.

Aujourd'hui, le club est ouvert aux entreprises agro-alimentaires de Rhône Alpes non coopératives, dans le cadre des partenariats avec l'ARIA Rhône-Alpes.

Perspectives 2008-2009

Des évolutions à venir vont nous amener à rester en veille sur certains sujets et à proposer des services adéquats, en particulier sur :

- Les modifications du paquet hygiène prévues pour 2009 : est-ce que l'HACCP deviendra obligatoire sur les exploitations agricoles (comme on le pressent dans les attendus des règlements du paquet hygiène actuel) ?.
- La révision de l'ISO 22000.
- La certification "HVE" des exploitations (haute valeur environnementale) qui va amener les coopératives à travailler ou à développer des cahiers des charges avec leurs adhérents. Ainsi, la certification Agriconfiance® qualité et environnement (NFV01-007), confirmera son intérêt en tant qu'outil d'organisation pour répondre à ces nouvelles exigences.

Les dossiers en cours vont être poursuivis avec, à prévoir en particulier :

- Une manifestation à l'occasion du SIRHA (janvier 2009) sur la sécurité des denrées alimentaires, en partenariat avec l'ISARA.
- De nouveaux dossiers d'agrément à mettre à jour.
- Un élargissement des audits croisés aux audits de conformité réglementaires environnementaux.
- Une communication renforcée sur l'intérêt de l'ISO 22000.
- Le lancement de nouvelles actions collectives d'accompagnement : IFS/BRC/ISO22000.
- Le développement du conseil individuel et une ouverture plus grande à l'ensemble des entreprises.



L'INFORMATIQUE AU SERVICE DE LA TRACABILITE ET DU DIAGNOSTIC

Contexte et objectifs

Les obligations de traçabilité et d'évaluation des pratiques à quelque niveau que ce soit (entreprise, exploitation agricole...) ont en point commun la nécessité de gérer une masse sans cesse plus importante de données avec en toile de fond une question récurrente : "Je suis obligé de le faire mais à quoi cela va-t-il me servir vraiment ?".

Le recours à des applications informatiques est à la fois un passage obligé pour répondre efficacement à ces obligations mais c'est aussi une opportunité pour exploiter ces données et en ressortir un bénéfice que ce soit en termes d'analyse, d'information ou même de communication.

Devant la difficulté qu'ont les coopératives à trouver une application adaptée à leurs attentes et à l'impossibilité économique à faire développer du sur-mesure, Coop de France Rhône Alpes Auvergne a développé progressivement une compétence informatique qui nous permet de construire ensemble vos propres outils.

Nous avons choisi de développer nos applications sous MS Access, ce qui permet aux coopératives de s'approprier l'outil facilement et de le modifier à leur guise sans passer par des coûts de développement supplémentaire d'un prestataire informatique...

Les deux grands axes de développement d'application actuellement au sein de la fédération sont :

- La gestion de la traçabilité (cuvée ou des pratiques amont)
- L'aide au pilotage des coopératives
- La conception, la réalisation et la gestion des diagnostics

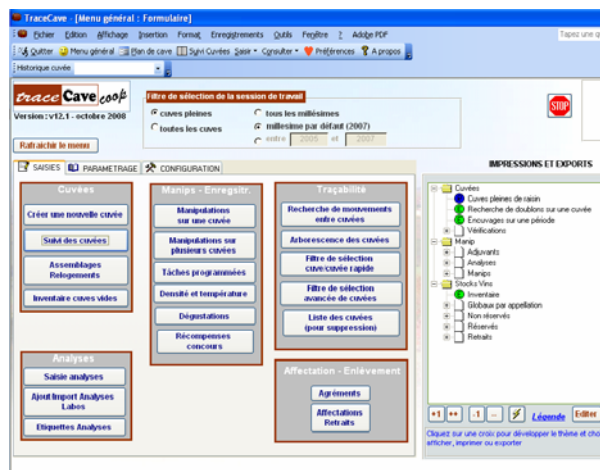
Réalisations 2007-2008



Nouvelle mise à jour de notre logiciel de gestion de la traçabilité en cuverie (v12.1 actuellement) avec installation dans quelques caves supplémentaires.

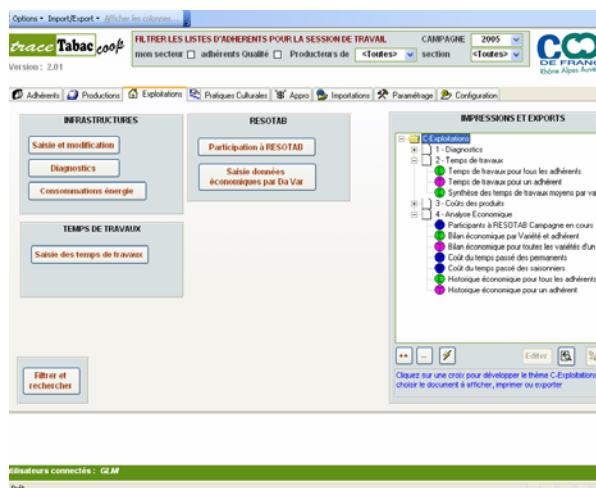
Quelques fonctionnalités supplémentaires :

- Gestion des stocks matière
- Nouveau menu de relogement et d'assemblage
- Sauvegarde automatique des données
- Refonte de l'interface (avec un menu d'export et d'impression plus dynamique)
- ...



Réalisation d'un logiciel de pilotage de la production et de gestion de la traçabilité amont en filière tabac pour 6 coopératives nationales et l'interprofession.

- Finalisation de l'application
- Installation dans les coopératives (Rhône Alpes, Alsace, Nord, Anjou, Midi + ANITTA) et formation des utilisateurs
- Montée en puissance des utilisateurs sur cette application qui, exploitée à ses pleines potentialités, permet de conforter la gestion de la production et surtout le travail des techniciens (analyse des données et conseils aux producteurs)



Réalisation d'un logiciel de conception, réalisation et gestion de diagnostic universel en exploitation agricole.

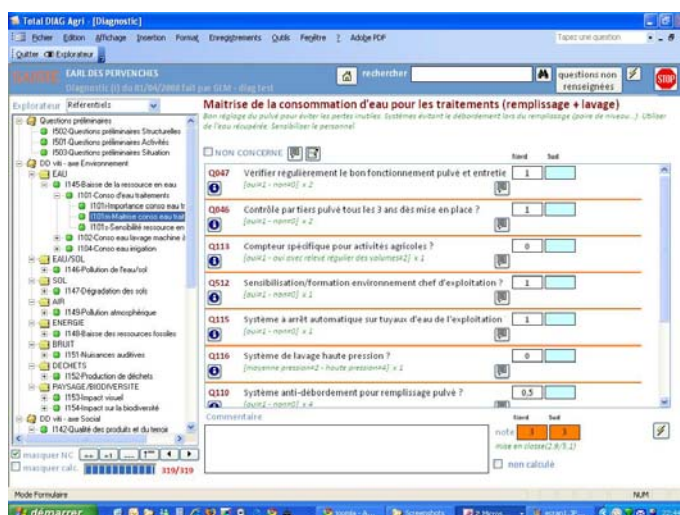
Développé initialement pour un référentiel développement durable en exploitation viticole dans le cadre d'un projet autour de l'institut coopératif du vin et de 12 caves coopératives du Grand Sud, cet outil est conçu pour gérer tout type de référentiel et cahier des charges (agriculture raisonnée, HVE, Agri-Confiance Qualité Environnement, EurepGap, votre cahier des charges...)

Réalisé en 2007-2008 :

- Démarrage de la conception de l'application
- Conception du référentiel DD viticole, saisie dans l'outil et test auprès de 12 exploitations.

Exemple de fonctionnalités

- Conception de ses propres référentiels
- Phase de diagnostic optimisée avec aide intégrée et saisie des actions et commentaires en direct.
- Gestion de diagnostics (initial, de suivi, planification...)
- Rendus graphique multiples et exports sous Excel



Perspectives 2008-2009



Installation dans des coopératives supplémentaires + nouvelle version (avec un module spécifique pour l'interprofession)



Finalisation et communication sur GINKO. Elargissement du diagnostic DD viticole à d'autres filières (porc, lait, viande, fruits...)